

УТВЕРЖДАЮ:

Директор МБОУ гимназии № 3
города Ставрополя
Н.П.Малюченко

«18» июля 2018 г.



ПАСПОРТ ДОСТУПНОСТИ
муниципального бюджетного
общеобразовательного учреждения
гимназии № 3 города Ставрополя
(объекта социальной инфраструктуры)

г.Ставрополь

2. Характеристика деятельности организации на объекте

2.1. МБОУ гимназия № 3 г. Ставрополя является объектом образования.

2.2. МБОУ гимназия № 3 г. Ставрополя осуществляет обучение и воспитание в интересах личности, общества, государства, обеспечивает охрану здоровья и создает благоприятные условия для разностороннего развития личности, в том числе возможности удовлетворения потребности обучающегося в самообразовании и получении дополнительного образования.

2.3. МБОУ гимназией № 3 г. Ставрополя услуги населению предоставляются на заявительной основе на объекте или дистанционно.

2.4. МБОУ гимназия № 3 г. Ставрополя услуги в сфере образования предоставляются детям.

2.5. МБОУ гимназия № 3 г. Ставрополя услуги в образовании предоставляются следующим категориям инвалидов:

инвалиды,

- передвигающиеся на коляске;
- инвалиды с нарушениями опорно-двигательного аппарата;
- нарушениями зрения;
- нарушениями слуха;
- нарушениями умственного развития.

2.6. Плановая мощность 1200 чел.;

- посещаемость (количество обслуживаемых в день) 1200 чел.;
- вместимость 1200 чел.;
- пропускная способность 1200 чел.

2.7. Участие в исполнении ИПР инвалида, ребенка-инвалида (да, нет): Да.

3. Состояние доступности объекта для инвалидов и других маломобильных групп населения (МГН)

3.1. Путь следования к объекту пассажирским транспортом

На остановочных пунктах вблизи МБОУ гимназия № 3 г. Ставрополя осуществляют высадку пассажиров:

- троллейбусы, следующие по маршрутам 7, 8;
- автобусы большой и средней вместимости: 10, 14, 37;

По маршрутам 10 и 14 осуществляют движение низкопольные автобусы большой вместимости, оборудованные откидными пандусами (следующие по отдельному графику, который можно уточнить круглосуточно по телефонам единой центральной диспетчерской службы пассажирского транспорта (ЕЦДС) 23-50-28.

- маршрутные такси малой вместимости: 9, 10, 14, 21, 39, 48.

Дети-инвалиды, имеющие заболевания опорно-двигательной системы организма (ДЦП); дети-инвалиды, передвигающиеся с помощью инвалидного кресла-коляски или ходунков; инвалиды, имеющие I и II группу инвалидности, передвигающиеся с помощью инвалидного кресла-коляски, костылей, тростей, инвалиды и участники Великой Отечественной войны (ст. 14, 15, 17 Федерального закона от 12 января 1995 г. № 5-ФЗ «О ветеранах») одинокие (одиноко проживающие) граждане, достигшие 80 и более лет и инвалиды по зрению могут воспользоваться услугами службы «Социальное такси» по перевозке и сопровождению.

3.2. Путь к объекту от ближайшей остановки пассажирского транспорта:

3.2.1. расстояние до объекта от остановки транспорта: 155 м;

3.2.2. время движения (пешком) 4 мин;

3.2.3. наличие выделенного от проезжей части пешеходного пути: да;

3.2.4. перекрестки: нет;

3.2.5. информация на пути следования к объекту: нет;

3.2.6. перепады высоты на пути: есть;

Их обустройство для инвалидов на коляске: да.

3.3 Организация доступности объекта для инвалидов – форма обслуживания*

№ п/п	Категория инвалидов (вид нарушения)	Вариант организации доступности объекта (формы обслуживания)*
1.	Все категории инвалидов и МГН	Б
	<i>в том числе инвалиды:</i>	
2	передвигающиеся на креслах-колясках	ДУ
3	с нарушениями опорно-двигательного аппарата	Б
4	с нарушениями зрения	ДУ
5	с нарушениями слуха	Б
6	с нарушениями умственного развития	Б

* указывается один из вариантов: «А», «Б», «ДУ», «ВНД» с учетом СП 59.13330-2012 и СП 59.13330-2016

3.4 Состояние доступности основных структурно-функциональных зон

№ п/п	Основные структурно-функциональные зоны	Состояние доступности, в том числе для основных категорий инвалидов**	Приложение Фото №
1	Территория, прилегающая к зданию (участок)	ДЧ – И (К, О, Г, У) ДУ(С)	1-4
2	Вход (входы) в здание	ДЧ – И (О, Г, У) ДУ(С) ВНД(К)	4-7
3	Путь (пути) движения внутри здания (в т.ч. пути эвакуации)	ДЧ – И (О, Г, У) ДУ(С) ВНД(К)	8-11, 15,20,26
4	Зона целевого назначения здания (целевого посещения объекта)	ДЧ – И (О, Г, У) ДУ(С) ВНД(К)	12,13,21,22-27
5	Санитарно-гигиенические помещения	ДЧ – И (О, Г, У) ДУ(С) ВНД(К)	16-20
6	Система информации и связи (на всех зонах)	ДЧ – И (К, О, Г, У) ДУ(С)	7,14,26
7	Пути движения к объекту (от остановки транспорта)	ДЧ – И (К, О, Г, У) ДУ(С)	1-23

** Указывается: ДП-В - доступно полностью всем; ДП-И (К, О, С, Г, У) – доступно полностью избирательно (указать категории инвалидов); ДЧ-В - доступно частично всем; ДЧ-И (К, О, С, Г, У) – доступно частично избирательно (указать категории инвалидов); ДУ - доступно условно, ВНД – временно недоступно

3.5. Итоговое заключение о состоянии доступности ОСИ:

№ п/п	Основные структурно-функциональные зоны	Итоговое заключение о доступности
1	Территория, прилегающая к зданию (участок)	<p>ДЧ – И (К, О, Г, У) Соответствие нормативам лишь основных функциональных элементов зоны для отдельных категорий инвалидов</p> <p>ДУ(С) Требования нормативных документов при планировании и строительстве не выполнены и обеспечение доступности возможно при организации помощи инвалиду (другому МГН) со стороны сотрудников или при организации альтернативной формы обслуживания: на дому, в другом месте пребывания инвалида, дистанционно, в другом учреждении</p>

2	Вход (входы) в здание	<p>ДЧ – И (К, О, Г, У) Соответствие нормативам лишь основных функциональных элементов зоны для отдельных категорий инвалидов</p> <p>ДУ(С) Требования нормативных документов при планировании и строительстве не выполнены и обеспечение доступности возможно при организации помощи инвалиду (другому МГН) со стороны сотрудников или при организации альтернативной формы обслуживания: на дому, в другом месте пребывания инвалида, дистанционно, в другом учреждении</p> <p>ВНД (К) Параметры структурно-планировочных элементов не соответствуют нормативным требованиям; нет альтернативных форм обслуживания. Рекомендуется организовать альтернативную форму обслуживания граждан</p>
3	Путь (пути) движения внутри здания (в т.ч. пути эвакуации)	<p>ДЧ – И (К, О, Г, У) Соответствие нормативам лишь основных функциональных элементов зоны для отдельных категорий инвалидов</p> <p>ДУ(С) Требования нормативных документов при планировании и строительстве не выполнены и обеспечение доступности возможно при организации помощи инвалиду (другому МГН) со стороны сотрудников или при организации альтернативной формы обслуживания: на дому, в другом месте пребывания инвалида, дистанционно, в другом учреждении</p> <p>ВНД(К) Параметры структурно-планировочных элементов не соответствуют нормативным требованиям; нет альтернативных форм обслуживания. Рекомендуется организовать альтернативную форму обслуживания граждан</p>
4	Зона целевого назначения здания (целевого посещения объекта)	<p>ДЧ – И (К, О, Г, У) Соответствие нормативам лишь основных функциональных элементов зоны для отдельных категорий инвалидов</p> <p>ДУ(С) Требования нормативных документов при планировании и строительстве не выполнены и обеспечение доступности возможно при организации помощи инвалиду (другому МГН) со стороны сотрудников или при организации</p>

		<p>альтернативной формы обслуживания: на дому, в другом месте пребывания инвалида, дистанционно, в другом учреждении</p> <p>ВНД(К)</p> <p>Параметры структурно-планировочных элементов не соответствуют нормативным требованиям; нет альтернативных форм обслуживания.</p> <p>Рекомендуется организовать альтернативную форму обслуживания граждан</p>
5	Санитарно-гигиенические помещения	<p>ДЧ – И (О, Г, У)</p> <p>Соответствие нормативам лишь основных функциональных элементов зоны для отдельных категорий инвалидов</p> <p>ДУ(С)</p> <p>Требования нормативных документов при планировании и строительстве не выполнены и обеспечение доступности возможно при организации помощи инвалиду (другому МГН) со стороны сотрудников или при организации альтернативной формы обслуживания: на дому, в другом месте пребывания инвалида, дистанционно, в другом учреждении</p> <p>ВНД(К)</p> <p>Параметры структурно-планировочных элементов не соответствуют нормативным требованиям; нет альтернативных форм обслуживания.</p> <p>Рекомендуется организовать альтернативную форму обслуживания граждан</p>
6	Система информации и связи (на всех зонах)	<p>ДЧ – И (К, О, Г, У)</p> <p>Соответствие нормативам лишь основных функциональных элементов зоны для отдельных категорий инвалидов</p> <p>ДУ(С)</p> <p>Требования нормативных документов при планировании и строительстве не выполнены и обеспечение доступности возможно при организации помощи инвалиду (другому МГН) со стороны сотрудников или при организации альтернативной формы обслуживания: на дому, в другом месте пребывания инвалида, дистанционно, в другом учреждении</p>
7	Пути движения к объекту (от остановки транспорта)	<p>ДЧ – И (К, О, Г, У)</p> <p>Соответствие нормативам лишь основных функциональных элементов зоны для отдельных категорий инвалидов</p> <p>ДУ(С)</p> <p>Требования нормативных документов при планировании и</p>

		строительстве не выполнены и обеспечение доступности возможно при организации помощи инвалиду (другому МГН) со стороны сотрудников или при организации альтернативной формы обслуживания: на дому, в другом месте пребывания инвалида, дистанционно, в другом учреждении
8.	Все зоны и участки	<p>ДЧ – И (О, Г, У) Соответствие нормативам лишь основных функциональных элементов зоны для отдельных категорий инвалидов</p> <p>ДУ(С) Требования нормативных документов при планировании и строительстве не выполнены и обеспечение доступности возможно при организации помощи инвалиду (другому МГН) со стороны сотрудников или при организации альтернативной формы обслуживания: на дому, в другом месте пребывания инвалида, дистанционно, в другом учреждении</p> <p>ВНД(К) Параметры структурно-планировочных элементов не соответствуют нормативным требованиям; нет альтернативных форм обслуживания. Рекомендуется организовать альтернативную форму обслуживания граждан</p>

4. Управленческое решение

4.1. Рекомендации по адаптации основных структурных элементов объекта

№ п \п	Основные структурно-функциональные зоны объекта	Рекомендации по адаптации объекта (вид работы)*
1	Территория, прилегающая к зданию (участок)	<p>ДЧ – И (К, О, Г, У) ДУ (С) Текущий или капитальный ремонт Предлагается обустройство во второй очереди, как требующее больших средств, времени, а также более сложных технических решений</p>
2	Вход (входы) в здание	<p>ДЧ – И (О, Г, У) ДУ (С) ВНД (К) Текущий или капитальный ремонт При наличии технических (архитектурно-планировочных) и финансовых возможностей рекомендованы мероприятия по обустройству (адаптации) элемента в первой очереди</p>

3	Путь (пути) движения внутри здания (в т.ч. пути эвакуации)	ДЧ – И (О, Г, У) ДУ (С) ВНД (К) Текущий или капитальный ремонт Предлагается обустройство во второй очереди, как требующее больших средств, времени, а также более сложных технических решений
4	Зона целевого назначения здания (целевого посещения объекта)	ДЧ – И (О, Г, У) ДУ (С) ВНД (К) Текущий или капитальный ремонт Решение об обустройстве предлагается отнести на третий этап, т.к. требуются значительные затраты времени и средств на проведение ремонтно-строительных работ
5	Санитарно-гигиенические помещения	ДЧ – И (О, Г, У) ДУ (С) ВНД (К) Текущий или капитальный ремонт Предлагается обустройство во второй очереди, как требующее больших средств, времени, а также более сложных технических решений
6	Система информации и связи (на всех зонах)	ДЧ – И (К, О, Г, У) ДУ (С) Текущий или капитальный ремонт Решение об обустройстве предлагается отнести на третий этап, т.к. требуются значительные затраты времени и средств на проведение ремонтно-строительных работ
7	Пути движения к объекту (от остановки транспорта)	ДЧ – И (К, О, Г, У) ДУ (С) Текущий или капитальный ремонт Предлагается обустройство во второй очереди, как требующее больших средств, времени, а также более сложных технических решений
8.	Все зоны и участки	ДЧ – И (О, Г, У) ДУ (С) ВНД (К) Текущий или капитальный ремонт Предлагается обустройство во второй очереди, как требующее больших средств, времени, а также более сложных технических решений

*- указывается один из вариантов (видов работ): не нуждается; ремонт (текущий, капитальный); индивидуальное решение с ТСП; технические решения невозможны – организация альтернативной формы обслуживания

4.2. Период проведения работ: по мере поступления финансирования
в рамках исполнения: Мероприятия по проведению работ по адаптации объекта не предусмотрены в целевых программах и планах

4.3 Ожидаемый результат (по состоянию доступности) после выполнения работ по адаптации: ДЧВ

4.4. Для принятия решения требуется, не требуется (*нужное подчеркнуть*) согласование со Ставропольской городской организацией Ставропольской краевой организации Общероссийской общественной организации «Всероссийское общество инвалидов».

4.5. Информация может быть размещена на портале Ставропольского края «Доступная среда».

5. Особые отметки

Паспорт сформирован на основании:

№ п/п	Наименование документа	Номер документа	Дата утверждения документа
1.	Анкеты (информации об объекте)	№ _____	от «__» _____ 20__ г.
2.	Акта обследования объекта	№ _____	от «__» _____ 20__ г.

СОГЛАСОВАНО:

Полтавцев
Владислав
Сергеевич

Председатель Ставропольской
городской организации
Ставропольской краевой
организации Общероссийской
общественной организации
«Всероссийское общество
инвалидов»



СОГЛАСОВАНО:

Диреганова
Ангелина
Владимировна

Руководитель комитета
образования
администрации города
Ставрополя



– Комитет образования администрации города Ставрополя, г. Ставрополь, ул. Шпаковская, 85.

2. Характеристика деятельности организации на объекте

2.1. МБОУ гимназия № 3 г. Ставрополя является объектом образования.

2.2. МБОУ гимназия № 3 г. Ставрополя осуществляет обучение и воспитание в интересах личности, общества, государства, обеспечивает охрану здоровья и создает благоприятные условия для разностороннего развития личности, в том числе возможности удовлетворения потребности обучающегося в самообразовании и получении дополнительного образования.

2.3. МБОУ гимназией № 3 г. Ставрополя услуги населению предоставляются на заявительной основе на объекте или дистанционно.

2.4. МБОУ гимназия № 3 г. Ставрополя услуги в сфере образования предоставляются детям.

2.5. МБОУ гимназия № 3 г. Ставрополя услуги в образовании предоставляются следующим категориям инвалидов:

инвалиды,

- передвигающиеся на коляске;
- инвалиды с нарушениями опорно-двигательного аппарата;
- нарушениями зрения;
- нарушениями слуха;
- нарушениями умственного развития.

2.6. Плановая мощность 1200 чел.;

- посещаемость (количество обслуживаемых в день) 1200 чел.;
- вместимость 1200 чел.;
- пропускная способность 1200 чел.

2.7. Участие в исполнении ИПР инвалида, ребенка-инвалида (да, нет): Да.

3. Состояние доступности объекта для инвалидов и других маломобильных групп населения (МГН)

3.1. Путь следования к объекту пассажирским транспортом

На остановочных пунктах вблизи МБОУ гимназия № 3 г. Ставрополя осуществляют высадку пассажиров:

- троллейбусы, следующие по маршрутам 7, 8;
- автобусы большой и средней вместимости: 10, 14, 37;

По маршрутам 10 и 14 осуществляют движение низкопольные автобусы большой вместимости, оборудованные откидными пандусами (следующие по отдельному графику, который можно уточнить

круглосуточно по телефонам единой центральной диспетчерской службы пассажирского транспорта (ЕЦДС) 23-50-28.

– маршрутные такси малой вместимости: 9, 10, 14, 21, 39, 48.

Дети-инвалиды, имеющие заболевания опорно-двигательной системы организма (ДЦП); дети-инвалиды, передвигающиеся с помощью инвалидного кресла-коляски или ходунков; инвалиды, имеющие I и II группу инвалидности, передвигающиеся с помощью инвалидного кресла-коляски, костылей, тростей, инвалиды и участники Великой Отечественной войны (ст. 14, 15, 17 Федерального закона от 12 января 1995 г. № 5-ФЗ «О ветеранах») одинокие (одиноко проживающие) граждане, достигшие 80 и более лет и инвалиды по зрению могут воспользоваться услугами службы «Социальное такси» по перевозке и сопровождению.

3.2. Путь к объекту от ближайшей остановки пассажирского транспорта:

3.2.1. расстояние до объекта от остановки транспорта: 200 м;

3.2.2. время движения (пешком) 5 мин;

3.2.3. наличие выделенного от проезжей части пешеходного пути: да;

3.2.4. перекрестки: да;

3.2.5. информация на пути следования к объекту: нет;

3.2.6. перепады высоты на пути: есть;

Их обустройство для инвалидов на коляске: да (не везде).

3.3 Вариант организации доступности ОСИ

№ п/п	Категория инвалидов (вид нарушения)	Вариант организации доступности объекта (формы обслуживания)*
1.	Все категории инвалидов и МГН	Б
	<i>в том числе инвалиды:</i>	
2	передвигающиеся на креслах-колясках	ДУ
3	с нарушениями опорно-двигательного аппарата	Б
4	с нарушениями зрения	ДУ
5	с нарушениями слуха	Б
6	с нарушениями умственного развития	Б

* указывается один из вариантов: «А», «Б», «ДУ», «ВНД» с учетом СП 59.13330-2012 и СП 59.13330-2016

4. Управленческое решение

(предложения по адаптации основных структурных элементов объекта)

№ п/п	Основные структурно-функциональные зоны	Состояние доступности, в том числе для основных категорий инвалидов**
1	Территория, прилегающая к зданию (участок)	ДЧ – И (К, О, Г, У) ДУ (С) Текущий или капитальный ремонт Предлагается обустройство во второй очереди, как требующее больших средств, времени, а также более сложных технических решений
2	Вход (входы) в здание	ДЧ – И (О, Г, У) ДУ (С) ВНД (К) Текущий или капитальный ремонт При наличии технических (архитектурно-планировочных) и финансовых возможностей рекомендованы мероприятия по обустройству (адаптации) элемента в первой очереди
3	Путь (пути) движения внутри здания (в т.ч. пути эвакуации)	ДЧ – И (О, Г, У) ДУ (С) ВНД (К) Текущий или капитальный ремонт Предлагается обустройство во второй очереди, как требующее больших средств, времени, а также более сложных технических решений
4	Зона целевого назначения здания (целевого посещения объекта)	ДЧ – И (О, Г, У) ДУ (С) ВНД (К) Текущий или капитальный ремонт Решение об обустройстве предлагается отнести на третий этап, т.к. требуются значительные затраты времени и средств на проведение ремонтно-строительных работ
5	Санитарно-гигиенические помещения	ДЧ – И (О, Г, У) ДУ (С) ВНД (К) Текущий или капитальный ремонт Предлагается обустройство во второй очереди, как требующее больших средств, времени, а также более сложных технических решений
6	Система информации и связи (на всех зонах)	ДЧ – И (К, О, Г, У) ДУ (С) Текущий или капитальный ремонт Решение об обустройстве предлагается отнести

		на третий этап, т.к. требуются значительные затраты времени и средств на проведение ремонтно-строительных работ
--	--	---

*- указывается один из вариантов (видов работ): не нуждается; ремонт (текущий, капитальный); индивидуальное решение с ТСР; технические решения невозможны – организация альтернативной формы обслуживания

Размещение информации на портале Ставропольского края «Доступная среда» согласовано:

Малюченко Наталья Павловна
 Директор муниципального бюджетного образовательного учреждения гимназии № 3 города Ставрополя



СОГЛАСОВАНО:

Полтавцев Владислав Сергеевич
 Председатель Ставропольской городской организации Ставропольской краевой организации Общероссийской общественной организации «Всероссийское общество инвалидов»





АКТ ОБСЛЕДОВАНИЯ
объекта социальной инфраструктуры
К ПАСПОРТУ ДОСТУПНОСТИ ОСИ
№ _____

г. Ставрополь

«___» _____ 20__ г.

1. Общие сведения об объекте

- 1.1. Наименование (вид) объекта объект образования.
- 1.2. Адрес объекта: 355035, г. Ставрополь, ул. Комсомольская, д. 64.
- здание 2-4 этажей, 6096,70 кв. м.
- наличие прилегающего земельного участка (да, нет); есть.
- 1.4. Год постройки здания 1905-1978 г., последнего капитального ремонта: капитальный ремонт 1978 год.
- 1.5. Дата предстоящих плановых ремонтных работ:
текущего: при наличии финансирования,
капитального: при наличии финансирования.
- 1.6. Название организации (учреждения), (полное юридическое наименование – согласно Уставу, краткое наименование) муниципальное бюджетное образовательное учреждение гимназия № 3 города Ставрополя (сокращенное наименование МБОУ гимназия № 3 г. Ставрополя).
- 1.7. Юридический адрес организации (учреждения) 355035, г. Ставрополь, ул. Комсомольская, д. 64.

2. Характеристика деятельности организации на объекте

- 2.1. МБОУ гимназия № 3 г. Ставрополя является объектом образования.
- 2.2. МБОУ гимназия № 3 г. Ставрополя осуществляет обучение и воспитание в интересах личности, общества, государства, обеспечивает охрану здоровья и создает благоприятные условия для разностороннего развития личности, в том числе возможности удовлетворения потребности

обучающегося в самообразовании и получении дополнительного образования.

2.3. МБОУ гимназией № 3 г. Ставрополя услуги населению предоставляются на заявительной основе на объекте или дистанционно.

2.4. МБОУ гимназия № 3 г. Ставрополя услуги в сфере образования предоставляются детям.

2.5. МБОУ гимназия № 3 г. Ставрополя услуги в образовании предоставляются следующим категориям инвалидов:

инвалиды,

- передвигающиеся на коляске;
- инвалиды с нарушениями опорно-двигательного аппарата;
- нарушениями зрения;
- нарушениями слуха;
- нарушениями умственного развития.

2.6. Плановая мощность 1200 чел.;

- посещаемость (количество обслуживаемых в день) 1200 чел.;
- вместимость 1200 чел.;
- пропускная способность 1200 чел.

2.7. Участие в исполнении ИПР инвалида, ребенка-инвалида (да, нет): Да.

3. Состояние доступности объекта для инвалидов и других маломобильных групп населения (МГН)

3.1. Путь следования к объекту пассажирским транспортом

На остановочных пунктах вблизи МБОУ гимназия № 3 г. Ставрополя осуществляют высадку пассажиров:

- троллейбусы, следующие по маршрутам 7, 8;
- автобусы большой и средней вместимости: 10, 14, 37;

По маршрутам 10 и 14 осуществляют движение низкопольные автобусы большой вместимости, оборудованные откидными пандусами (следующие по отдельному графику, который можно уточнить круглосуточно по телефонам единой центральной диспетчерской службы пассажирского транспорта (ЕЦДС) 23-50-28.

- маршрутные такси малой вместимости: 9, 10, 14, 21, 39, 48.

Дети-инвалиды, имеющие заболевания опорно-двигательной системы организма (ДЦП); дети-инвалиды, передвигающиеся с помощью инвалидного кресла-коляски или ходунков; инвалиды, имеющие I и II группу инвалидности, передвигающиеся с помощью инвалидного кресла-коляски, костылей, тростей, инвалиды и участники Великой Отечественной войны (ст. 14, 15, 17 Федерального закона от 12 января 1995 г. № 5-ФЗ «О ветеранах») одинокие (одиноко проживающие) граждане, достигшие 80 и более лет и инвалиды по зрению могут воспользоваться услугами службы «Социальное такси» по перевозке и сопровождению.

3.2. Путь к объекту от ближайшей остановки пассажирского транспорта:

3.2.1. расстояние до объекта от остановки транспорта: 200 м;

3.2.2. время движения (пешком) 5 мин;

3.2.3. наличие выделенного от проезжей части пешеходного пути: да;

3.2.4. перекрестки: да;

3.2.5. информация на пути следования к объекту: нет;

3.2.6. перепады высоты на пути: есть;

Их обустройство для инвалидов на коляске: да (не везде).

3.3. Организация доступности объекта для инвалидов – форма обслуживания

№ п/п	Категория инвалидов (вид нарушения)	Вариант организации доступности объекта (формы обслуживания)*
1.	Все категории инвалидов и МГН	Б
	<i>в том числе инвалиды:</i>	
2	передвигающиеся на креслах-колясках	ДУ
3	с нарушениями опорно-двигательного аппарата	Б
4	с нарушениями зрения	ДУ
5	с нарушениями слуха	Б
6	с нарушениями умственного развития	Б

* - указывается один из вариантов: «А», «Б», «ДУ», «ВНД»

3.4. Состояние доступности основных структурно-функциональных зон

№ п/п	Основные структурно-функциональные зоны	Состояние доступности, в том числе для основных категорий инвалидов**	№ фото
1	Территория, прилегающая к зданию (участок)	ДЧ – И (К, О, Г, У) ДУ(С)	1-4
2	Вход (входы) в здание	ДЧ – И (О, Г, У) ДУ(С) ВНД(К)	4-7
3	Путь (пути) движения внутри здания (в т.ч. пути эвакуации)	ДЧ – И (О, Г, У) ДУ(С) ВНД(К)	8-11, 15,20,26
4	Зона целевого назначения здания (целевого посещения объекта)	ДЧ – И (О, Г, У) ДУ(С) ВНД(К)	12,13,21, 22-27
5	Санитарно-гигиенические помещения	ДЧ – И (О, Г, У) ДУ(С) ВНД(К)	16-20

6	Система информации и связи (на всех зонах)	ДЧ – И (К, О, Г, У) ДУ(С)	7,14,26
7	Пути движения к объекту (от остановки транспорта)	ДЧ – И (К, О, Г, У) ДУ(С)	1-23

** Указывается: ДП-В - доступно полностью всем; ДП-И (К, О, С, Г, У) – доступно полностью избирательно (указать категории инвалидов); ДЧ-В - доступно частично всем; ДЧ-И (К, О, С, Г, У) – доступно частично избирательно (указать категории инвалидов); ДУ - доступно условно, ВНД - недоступно

3.5. Итоговое заключение о состоянии доступности ОСИ:

№ п/п	Основные структурно-функциональные зоны	Итоговое заключение о доступности
1	Территория, прилегающая к зданию (участок)	<p>ДЧ – И (К, О, Г, У) Соответствие нормативам лишь основных функциональных элементов зоны для отдельных категорий инвалидов</p> <p>ДУ(С) Требования нормативных документов при планировании и строительстве не выполнены и обеспечение доступности возможно при организации помощи инвалиду (другому МГН) со стороны сотрудников или при организации альтернативной формы обслуживания: на дому, в другом месте пребывания инвалида, дистанционно, в другом учреждении</p>
2	Вход (входы) в здание	<p>ДЧ – И (К, О, Г, У) Соответствие нормативам лишь основных функциональных элементов зоны для отдельных категорий инвалидов</p> <p>ДУ(С) Требования нормативных документов при планировании и строительстве не выполнены и обеспечение доступности возможно при организации помощи инвалиду (другому МГН) со стороны сотрудников или при организации альтернативной формы обслуживания: на дому, в другом месте пребывания инвалида, дистанционно, в другом учреждении</p> <p>ВНД (К) Параметры структурно-планировочных элементов не соответствуют нормативным требованиям; нет альтернативных форм обслуживания. Рекомендуется организовать альтернативную форму обслуживания граждан</p>
	Путь (пути) движения внутри здания (в т.ч. пути эвакуации)	<p>ДЧ – И (К, О, Г, У) Соответствие нормативам лишь основных функциональных элементов зоны для отдельных категорий инвалидов</p> <p>ДУ(С) Требования нормативных документов при планировании и</p>

		<p>строительстве не выполнены и обеспечение доступности возможно при организации помощи инвалиду (другому МГН) со стороны сотрудников или при организации альтернативной формы обслуживания: на дому, в другом месте пребывания инвалида, дистанционно, в другом учреждении</p> <p>ВНД(К)</p> <p>Параметры структурно-планировочных элементов не соответствуют нормативным требованиям; нет альтернативных форм обслуживания.</p> <p>Рекомендуется организовать альтернативную форму обслуживания граждан</p>
4	Зона целевого назначения здания (целевого посещения объекта)	<p>ДЧ – И (К, О, Г, У)</p> <p>Соответствие нормативам лишь основных функциональных элементов зоны для отдельных категорий инвалидов</p> <p>ДУ(С)</p> <p>Требования нормативных документов при планировании и строительстве не выполнены и обеспечение доступности возможно при организации помощи инвалиду (другому МГН) со стороны сотрудников или при организации альтернативной формы обслуживания: на дому, в другом месте пребывания инвалида, дистанционно, в другом учреждении</p> <p>ВНД(К)</p> <p>Параметры структурно-планировочных элементов не соответствуют нормативным требованиям; нет альтернативных форм обслуживания.</p> <p>Рекомендуется организовать альтернативную форму обслуживания граждан</p>
5	Санитарно-гигиенические помещения	<p>ДЧ – И (О, Г, У)</p> <p>Соответствие нормативам лишь основных функциональных элементов зоны для отдельных категорий инвалидов</p> <p>ДУ(С)</p> <p>Требования нормативных документов при планировании и строительстве не выполнены и обеспечение доступности возможно при организации помощи инвалиду (другому МГН) со стороны сотрудников или при организации альтернативной формы обслуживания: на дому, в другом месте пребывания инвалида, дистанционно, в другом учреждении</p> <p>ВНД(К)</p> <p>Параметры структурно-планировочных элементов не соответствуют нормативным требованиям; нет альтернативных форм обслуживания.</p> <p>Рекомендуется организовать альтернативную форму обслуживания граждан</p>

6	Система информации и связи (на всех зонах)	<p>ДЧ – И (К, О, Г, У) Соответствие нормативам лишь основных функциональных элементов зоны для отдельных категорий инвалидов</p> <p>ДУ(С) Требования нормативных документов при планировании и строительстве не выполнены и обеспечение доступности возможно при организации помощи инвалиду (другому МГН) со стороны сотрудников или при организации альтернативной формы обслуживания: на дому, в другом месте пребывания инвалида, дистанционно, в другом учреждении</p>
7	Пути движения к объекту (от остановки транспорта)	<p>ДЧ – И (К, О, Г, У) Соответствие нормативам лишь основных функциональных элементов зоны для отдельных категорий инвалидов</p> <p>ДУ(С) Требования нормативных документов при планировании и строительстве не выполнены и обеспечение доступности возможно при организации помощи инвалиду (другому МГН) со стороны сотрудников или при организации альтернативной формы обслуживания: на дому, в другом месте пребывания инвалида, дистанционно, в другом учреждении</p>
8	Все зоны и участки	<p>ДЧ – И (О, Г, У) Соответствие нормативам лишь основных функциональных элементов зоны для отдельных категорий инвалидов</p> <p>ДУ(С) Требования нормативных документов при планировании и строительстве не выполнены и обеспечение доступности возможно при организации помощи инвалиду (другому МГН) со стороны сотрудников или при организации альтернативной формы обслуживания: на дому, в другом месте пребывания инвалида, дистанционно, в другом учреждении</p> <p>ВНД(К) Параметры структурно-планировочных элементов не соответствуют нормативным требованиям; нет альтернативных форм обслуживания. Рекомендуется организовать альтернативную форму обслуживания граждан</p>

4. Управленческое решение

4.1. Рекомендации по адаптации основных структурных элементов объекта:

№ п/п	Основные структурно-функциональные зоны объекта	Рекомендации по адаптации объекта (вид работы)*
1	Территория, прилегающая к зданию (участок)	<p>ДЧ – И (К, О, Г, У) ДУ (С) Текущий или капитальный ремонт Предлагается обустройство во второй очереди, как требующее больших средств, времени, а также более сложных технических решений</p>
2	Вход (входы) в здание	<p>ДЧ – И (О, Г, У) ДУ (С) ВВД (К) Текущий или капитальный ремонт При наличии технических (архитектурно-планировочных) и финансовых возможностей рекомендованы мероприятия по обустройству (адаптации) элемента в первой очереди</p>
3	Путь (пути) движения внутри здания (в т.ч. пути эвакуации)	<p>ДЧ – И (О, Г, У) ДУ (С) ВВД (К) Текущий или капитальный ремонт Предлагается обустройство во второй очереди, как требующее больших средств, времени, а также более сложных технических решений</p>
4	Зона целевого назначения здания (целевого посещения объекта)	<p>ДЧ – И (О, Г, У) ДУ (С) ВВД (К) Текущий или капитальный ремонт Решение об обустройстве предлагается отнести на третий этап, т.к. требуются значительные затраты времени и средств на проведение ремонтно-строительных работ</p>
5	Санитарно-гигиенические помещения	<p>ДЧ – И (О, Г, У) ДУ (С) ВВД (К) Текущий или капитальный ремонт Предлагается обустройство во второй очереди, как требующее больших средств, времени, а также более сложных технических решений</p>
6	Система информации и связи (на всех зонах)	<p>ДЧ – И (К, О, Г, У) ДУ (С) Текущий или капитальный ремонт Решение об обустройстве предлагается отнести на третий этап, т.к. требуются значительные затраты времени и средств на проведение ремонтно-строительных работ</p>
7	Пути движения к объекту (от остановки транспорта)	<p>ДЧ – И (К, О, Г, У) ДУ (С) Текущий или капитальный ремонт Предлагается обустройство во второй очереди, как требующее больших средств, времени, а также более сложных технических решений</p>

8.	Все зоны и участки	ДЧ – И (О, Г, У) ДУ (С) ВНД (К) Текущий или капитальный ремонт Предлагается обустройство во второй очереди, как требующее больших средств, времени, а также более сложных технических решений
----	--------------------	---

*- указывается один из вариантов (видов работ): не нуждается; ремонт (текущий, капитальный); индивидуальное решение с ТСР; технические решения невозможны – организация альтернативной формы обслуживания

4.2. Период проведения работ: по мере поступления финансирования в рамках исполнения: Мероприятия по проведению работ по адаптации объекта не предусмотрены в целевых программах и планах

4.3 Ожидаемый результат (по состоянию доступности) после выполнения работ по адаптации: ДЧВ

4.4. Для принятия решения требуется, не требуется (*нужное подчеркнуть*) согласование со Ставропольской городской организацией Ставропольской краевой организации Общероссийской общественной организации «Всероссийское общество инвалидов».

4.5. Информация может быть размещена на портале Ставропольского края «Доступная среда».

5. Особые отметки

ПРИЛОЖЕНИЯ:

Результаты обследования:

1	Территории, прилегающей к объекту	(Приложение 1)	на ___ л.
2	Входа (входов) в здание	(Приложение 2)	на ___ л.
3	Путей движения в здании	(Приложение 3)	на ___ л.
4	Зоны целевого назначения объекта	(Приложение 4)	на ___ л.
5	Санитарно-гигиенических помещений	(Приложение 5)	на ___ л.
6	Системы информации (и связи) на объекте	(Приложение 6)	на ___ л.
7	Результаты фотофиксации на объекте		на ___ л.
8	Позажаные планы, паспорт БТИ		на ___ л.
9	Другое (в том числе дополнительная информация о путях движения к объекту)		на ___ л.

Малюченко
Наталья
Павловна

Директор муниципального
бюджетного образовательного
учреждения гимназии № 3
города Ставрополя



СОГЛАСОВАНО:

Полтавцев
Владислав
Сергеевич

Председатель Ставропольской
городской организации
Ставропольской краевой
организации Общероссийской
общественной организации
«Всероссийское общество
инвалидов»



Приложение 1
к Акту обследования ОСИ
к паспорту доступности ОСИ
№ _____ 20__ г.
от « ____ » _____ 20__ г.

**1. Результаты обследования:
1. Территории, прилегающей к зданию (участка)**

Муниципального бюджетного образовательного учреждения гимназии № 3 города Ставрополя,
расположенного по адресу: г. Ставрополь, ул. Комсомольская, д. 64
наименование объекта, адрес

№ п/п	Наименование функционально-планировочного элемента	Наличие элемента		Выявленные нарушения и замечания	Значимо для инвалида (категория)	Работы по адаптации объектов	Виды работ
		есть/ нет	№ фото				
1.1	Вход (входы) на территорию	есть	1-4	Отсутствует оборудование доступными элементами информации об объекте	Г, К, О, С, У	Предлагается обустройство во второй очереди, как требующее больших средств, времени, а также более сложных технических решений	Оборудовать входы на территорию доступными элементами информации об объекте
1.2	Путь (пути) движения на территории	есть	1-4	Отсутствуют тактильные средства на покрытии пешеходных путей	С	Решение об обустройстве предлагается отнести на третий этап, т.к. требуются значительные затраты времени и средств на проведение ремонтно-строительных работ	Провести оснащение тактильными средствами покрытия пешеходных путей на расстоянии не менее 0,8 метров от входного узла

1.3	Лестница (наружная)	есть	4	Не установлены двухсторонние поручни	О, С	Предлагается устройство во второй очереди, как требующее больших средств, времени, а также более сложных технических решений	Установить двухсторонние поручни на высоте 0,9 м с завершающей закругленной частью поручня длиной марша на 0,3 м
1.4	Пандус (наружный)	нет	4	Отсутствует доступ в фойе школы	Г, К, О, С, У	При наличии технических (архитектурно-планировочных) и финансовых возможностей рекомендованы мероприятия по устройству (адаптации) элемента в первой очереди	Установить пандусный съезд с углом уклона привести к значению не более 5 %, установить колесоотбойные устройства, водоотвод и навес
1.5	Автостоянка и парковка	есть		Соответствует	Г, К, О, С, У		
	ОБЩИЕ требования к зоне	есть	1-4	Отсутствие информационной поддержки на всех путях движения МГН	Г, К, О, С, У		Разместить информационную поддержку на всех путях движения МГН

II Заключение по зоне:

Наименование структурно-функциональной зоны	Состояние доступности* (к пункту 3.4 Акта обследования ОСИ)	Приложение № фото	Рекомендации по адаптации (вид работы)**
Территория, прилегающая к зданию (Участок)	ДЧ – И (К, О, Г, У) Соответствие нормативам лишь основных функциональных	1-4	ДЧ – И (К, О, Г, У) ДУ (С) Текущий или капитальный ремонт Предлагается устройство во второй очереди, как

	<p>элементов зоны для отдельных категорий инвалидов</p> <p>ДУ(С)</p> <p>Требования нормативных документов при планировании и строительстве не выполнены и обеспечение доступности возможно при организации помощи инвалиду (другому МГН) со стороны сотрудников или при организации альтернативной формы обслуживания: на дому, в другом месте пребывания инвалида, дистанционно, в другом учреждении</p>	<p>требующее больших средств, времени, а также более сложных технических решений</p>
--	--	--

* указывается: ДП-В - доступно полностью всем; ДП-И (К, О, С, Г, У) - доступно полностью избирательно (указать категории инвалидов); ДЧ-В - доступно частично всем; ДЧ-И (К, О, С, Г, У) - доступно частично избирательно (указать категории инвалидов); ДУ - доступно условно; ВНД - недоступно

**указывается один из вариантов: не нуждается; ремонт (текущий, капитальный); индивидуальное решение с ТСП; технические решения невозможны - организация альтернативной формы обслуживания

Приложение 2
к Акту обследования ОСИ к
паспорту доступности ОСИ
№ _____
от « ____ » _____ 20__ г.

**1 Результаты обследования:
2. Входа (входов) в здание**

Муниципального бюджетного образовательного учреждения гимназии № 3 города Ставрополя.
расположенного по адресу: г. Ставрополь, ул. Комсомольская, д. 64
наименование объекта, адрес

№ п/п	Наименование функционально-планировочного элемента	Наличие элемента		Выявленные нарушения и замечания	Значимо для инвалида (категория)	Работы по адаптации объектов	
		есть/нет	№ фото			Содержание	Виды работ
2.1	Лестница (наружная)	есть	4	Не установлены двухсторонние поручни	О, С	Предлагается обустройство во второй очереди, как требующее больших средств, времени, а также более сложных технических решений	Установить двухсторонние поручни на высоте 0,9 м с завершающей закругленной частью поручня длиной марша на 0,3 м
2.2.	Пандус (наружный)	нет	4	Отсутствует доступ в фойе школы	Г, К, О, С, У	При наличии технических (архитектурно-планировочных) и финансовых возможностей рекомендованы мероприятия по обустройству (адаптации) элемента в первой очереди	Установить пандусный съезд с углом уклона привести к значению не более 5 %, установить колесоотбойные устройства, водоотвод и навес
2.3	Входная площадка (перед дверью)	есть	4	Соответствует	Г, К, О, С, У		

2.4	Дверь (входная)	Есть	4	На двери отсутствуют фиксаторы входной двери в положении «открыто» и «закрыто»	К	При наличии технических (архитектурно-планировочных) и финансовых возможностей рекомендованы мероприятия по обустройству (адаптации) элемента в первой очереди	Установить на входной двери фиксаторы входной двери в положении «открыто» и «закрыто»
				Отсутствует механизм, обеспечивающий задержку автоматического закрывания дверей	К	При наличии технических (архитектурно-планировочных) и финансовых возможностей рекомендованы мероприятия по обустройству (адаптации) элемента в первой очереди	Установить механизм, обеспечивающий задержку автоматического закрывания дверей не менее 5 сек.
				Не нанесена яркая контрастная маркировка	К, О, С	При наличии технических (архитектурно-планировочных) и финансовых возможностей рекомендованы мероприятия по обустройству (адаптации) элемента в первой очереди	Нанести яркую контрастную маркировку на уровне от 1,2 м до 1,5 м от поверхности пешеходного пути (высотой не менее 0,1 м. и шириной не менее 0,2 м.)
2.5	Тамбур	есть	5-7	Поверхность пола твердая и скользкая (при намокании)	Г, К, О, С, У	При наличии технических (архитектурно-планировочных) и финансовых возможностей рекомендованы мероприятия по обустройству (адаптации) объекта в первой очереди для обеспечения доступа по всем функциональным зонам всем категориям инвалидов	На поверхность площадки уложить нескользкое покрытие
	ОБЩИЕ требования к зоне	есть	4-7	Соответствует			

II Заключение по зоне:

Наименование структурно-функциональной зоны	Состояние доступности* (к пункту 3.4 Акта обследования ОСИ)	Приложение № фото	Рекомендации по адаптации (вид работы)** к пункту 4.1 Акта обследования ОСИ
Вход (входы) в здание	<p>ДЧ – И (К, О, Г, У)</p> <p>Соответствие нормативам лишь основных функциональных элементов зоны для отдельных категорий инвалидов</p> <p>ДУ(С)</p> <p>Требования нормативных документов при планировании и строительстве не выполнены и обеспечение доступности возможно при организации помощи инвалиду (другому МГН) со стороны сотрудников или при организации альтернативной формы обслуживания: на дому, в другом месте пребывания инвалида, дистанционно, в другом учреждении</p> <p>ВНД (К)</p> <p>Параметры структурно-планировочных элементов не соответствуют нормативным требованиям; нет альтернативных форм обслуживания.</p> <p>Рекомендуется организовать альтернативную форму обслуживания граждан</p>	4-7	<p>ДЧ – И (О, Г, У) ДУ (С) ВНД (К)</p> <p>Текущий или капитальный ремонт</p> <p>При наличии технических возможностей (архитектурно-планировочных) и финансовых возможностей рекомендованы мероприятия по обустройству (адаптации) элемента в первой очереди</p>

* указывается: ДП-В - доступно полностью всем; ДП-И (К, О, С, Г, У) – доступно полностью избирательно (указать категории инвалидов); ДЧ-В - доступно частично всем; ДЧ-И (К, О, С, Г, У) – доступно частично избирательно (указать категории инвалидов); ДУ - доступно условно, ВНД - недоступно

**указывается один из вариантов: не нуждается; ремонт (текущий, капитальный); индивидуальное решение с ТСР; технические решения невозможны – организация альтернативной формы обслуживания

3. Пути (путей) движения внутри здания (в т.ч. путей эвакуации)

Муниципального бюджетного образовательного учреждения гимназии № 3 города Ставрополя,
расположенного по адресу: г. Ставрополь, ул. Комсомольская, д. 64
наименование объекта, адрес

№ п/п	Наименование функционально-планировочного элемента	Наличие элемента		№ фото	Выявленные нарушения и замечания	Значимо для инвентаря (категория)	Содержание	Работы по адаптации объектов	Виды работ
		есть/ нет	элемент						
3.1	Коридор (вестибюль, зона ожидания, галерея, балкон)	есть	8-11		На дверных ручках опасных помещений (вентиляционных узлах, щитах освещения) отсутствуют дверные ручки с тактильными опознавательными знаками опасности	Г, К, О, С, У	При наличии технических (архитектурно-планировочных) и финансовых возможностей рекомендованы мероприятия по обустройству (адаптации) элемента в первой очереди	Работы по адаптации объектов	На дверных ручках опасных помещений (вентиляционных узлах, щитах освещения) установить дверные ручки с тактильными опознавательными знаками опасности
3.2	Лестница (внутри здания)	есть	8,20		В вестибюле отсутствуют звуковые информаторы для людей с недостатками зрения и текстфоны для посетителей с дефектами слуха Двухсторонние поручни установлены не на всех лестничных маршах	О, С	Решение об обустройстве предлагается отнести на третий этап, т.к. требуются значительные затраты времени и средств на проведение ремонтно-строительных работ	Установить на внутренних лестничных маршах поручни (с двух сторон на высоте 0,7	

ОБЩИЕ требования к зоне	есть	Отсутствует предупредительная информация о препятствии (перед дверными проемами и входами на лестницы и пандусы, перед поворотом коммуникационных путей)	С	Решение об обустройстве предлагается отнестись на третий этаж, т.к. требуются значительные затраты времени и средств на проведение ремонтно-строительных работ	Установить предупредительную информацию о препятствии (перед дверными проемами и входами на лестницы и пандусы, перед поворотом коммуникационных путей): - на расстоянии 0,6 м до объекта информации; - визуальную (в виде контрастно окрашенной поверхности либо световых маячков); - тактильную (рифленая поверхность)
-------------------------	------	--	---	--	---

II Заключение по зоне:

Наименование структурно-функциональной зоны	Состояние доступности* (к пункту 3.4 Акта обследования ОСИ)	Приложение № фото	Рекомендации по адаптации (вид работы)** к пункту 4.1 Акта обследования ОСИ
Путь (пути) движения внутри здания (в т.ч. пути эвакуации)	<p>ДЧ – И (К, О, Г, У) Соответствие нормативам лишь основных функциональных элементов зоны для отдельных категорий инвалидов</p> <p>ДУ(С) Требования нормативных документов при планировании и строительстве не выполнены и обеспеченные доступности возможно при организации помощи инвалиду (другому МГН) со стороны сотрудников или при организации альтернативной формы обслуживания: на дому, в другом месте пребывания инвалида, дистанционно, в другом учреждении</p> <p>ВНД(К) Параметры структурно-планировочных элементов не соответствуют нормативным требованиям; нет</p>	8-11, 15,20,26	<p>ДЧ – И (О, Г, У) ДУ (С) ВНД (К) Текущий или капитальный ремонт</p> <p>Предлагается обустройство во второй очереди, как требующее больших средств, времени, а также более сложных технических решений</p>

	альтернативных форм обслуживания. Рекомендуется организовать альтернативную форму обслуживания граждан		
--	---	--	--

* указывается: ДП-В - доступно полностью всем; ДП-И (К, О, С, Г, У) - доступно полностью избирательно (указать категории инвалидов); ДЧ-В - доступно частично всем; ДЧ-И (К, О, С, Г, У) - доступно частично избирательно (указать категории инвалидов); ДУ - доступно условно, ВНД - недоступно

** указывается один из вариантов: не нуждается; ремонт (текущий, капитальный); индивидуальное решение с ТСР; технические решения невозможны - организация альтернативной формы обслуживания

Приложение 4 (П)
к Акту обследования ОСИ к
паспорту доступности ОСИ
№ _____
от « ____ » _____ 20__ г.

**И Результаты обследования:
4. Зоны целевого назначения здания (целевого посещения объекта)
Вариант I – зона обслуживания инвалидов**

Муниципального бюджетного образовательного учреждения гимназии № 3 города Ставрополя,
расположенного по адресу: г. Ставрополь, ул. Комсомольская, д. 64
наименование объекта, адрес

№ п/п	Наименование функционально-планировочного элемента	Наличие элемента		Выявленные нарушения и замечания	Значимо для инвалида (категория)	Работы по адаптации объектов		
		есть/ нет	№ фото			Содержание	Виды работ	
4.1	Кабинетная форма обслуживания	есть	12.13.21, 22-27	Пороги и перепады высот в дверных проемах кабинетов превышают 0,015 м.	К	Решение об обустройстве предлагается отнести на третий этап, т.к. требуются значительные затраты времени и средств на проведение ремонтно-строительных работ	Пороги и перепады высот в дверных проемах кабинетов привести к значению 0,015 м.	

			Отсутствует пространство, достаточное для самостоятельного разворота инвалида на кресло-коляске	К	Решение об обустройстве предлагается отнести на третий этап, т.к. требуются значительные затраты времени и средств на проведение ремонтно-строительных работ	Свободное пространство в кабине привести в соответствие: - размеры в плане - не менее 0,9 на 1,5 м (около столов, других мест обслуживания, у настенных приборов, аппаратов и устройств для инвалидов)
4.2	Зальная форма обслуживания	нет				
4.3	Прилавочная форма обслуживания	нет				
4.4	Форма обслуживания с перемещением по маршруту	нет				
4.5	Кабина индивидуального обслуживания	нет				
	ОБЩИЕ требования к зоне	12,13,21, 22-27	Отсутствуют дублирующие рельефные знаки, информирующие обозначения помещений	Г, К, О, С, У	Решение об обустройстве предлагается отнести на третий этап, т.к. требуются значительные затраты времени и средств на проведение ремонтно-строительных работ	Установить дублирующие рельефные знаки, информирующие обозначения помещений

II Заключение по зоне:

Наименование структурно-функциональной зоны	Состояние доступности* (к пункту 3.4 Акта обследования ОСИ)	Приложение № фото	Рекомендации по адаптации (вид работы)**
<p>Зона целевого назначения здания (целевого посещения объекта)</p>	<p>ДЧ – И (К, О, Г, У) Соответствие нормативам лишь основных функциональных элементов зоны для отдельных категорий инвалидов</p> <p>ДУ(С) Требования нормативных документов при планировании и строительстве не выполнены и обеспечение доступности возможно при организации помощи инвалиду (другому МПН) со стороны сотрудников или при организации альтернативной формы обслуживания: на дому, в другом месте пребывания инвалида, дистанционно, в другом учреждении</p> <p>ВНД(К) Параметры структурно-планировочных элементов соответствуют нормативным требованиям; нет альтернативных форм обслуживания. Рекомендуется организовать альтернативную форму обслуживания граждан</p>	<p>12,13,21, 22-27</p>	<p>ДЧ – И (О, Г, У) ДУ (С) ВНД (К) Текущий или капитальный ремонт Решение об обустройстве предлагается отнести на третий этап, т.к. требуются значительные затраты времени и средств на проведение ремонтно-строительных работ</p>

* указывается: ДП-В - доступно полностью всем; ДП-И (К, О, С, Г, У) – доступно полностью избирательно (указать категории инвалидов); ДЧ-В - доступно частично всем; ДЧ-И (К, О, С, Г, У) – доступно частично избирательно (указать категории инвалидов); ДУ - доступно условно, ВНД - недоступно

** указывается один из вариантов: не нуждается; ремонт (текущий, капитальный); индивидуальный решение с ТСР; технические решения невозможны – организация альтернативной формы обслуживания

Приложение 5
к Акту обследования ОСИ к
паспорту доступности ОСИ
№ _____
от « ____ » _____ 20__ г.

**I Результаты обследования:
5. Санитарно-гигиенических помещений**

Муниципального бюджетного образовательного учреждения гимназии № 3 города Ставрополя,
расположенного по адресу: г. Ставрополь, ул. Комсомольская, д. 64
наименование объекта, адрес

№ п/п	Наименование функционально-планировочного элемента	Наличие элемента		Выявленные нарушения и замечания	Значимо для инвалида (категория)	Работы по адаптации объектов	Содержание	Виды работ
		есть/нет	№ фото					
5.1	Туалетная комната	есть	16-20	Кабинки туалета не оборудованы двусторонней связью с диспетчером (дежурным) или кнопкой звонка (в дежурную комнату)	Г, К, О, С, У	Решение об обустройстве предлагается отнести на третий этап, т.к. требуются значительные затраты времени и средств на проведение ремонтно-строительных работ	Решение об обустройстве предлагается отнести на третий этап, т.к. требуются значительные затраты времени и средств на проведение ремонтно-строительных работ	Оборудовать кабинки туалета (не менее 1) двусторонней связью с диспетчером (дежурным) или кнопкой звонка (в дежурную комнату)
		Отсутствует освещение	аварийное	Г, К, О, С, У		Установить аварийное освещение		

			Размеры туалетной кабины не соответствуют рекомендуемым нормативным значениям	К	Решение об обустройстве предлагается отнести на третий этап, т.к. требуются значительные затраты времени и средств на проведение ремонтно-строительных работ	При обустройстве доступной кабины в общественной уборной предусмотреть размеры не менее: ширина - 1,65 м, глубина - 2,2м, ширина двери - 0,9 м. В кабине сбоку от унитаза следует предусматривать пространство рядом с унитазом шириной не менее 0,8 м для размещения кресла-коляски, а также крючки для одежды, костылей и других принадлежностей. Двери должны открываться наружу
5.2	Душевая/ ванная комната	нет	В туалетных кабинках рядом с унитазом отсутствует пространство для размещения кресла-коляски	К	Решение об обустройстве предлагается отнести на третий этап, т.к. требуются значительные затраты времени и средств на проведение ремонтно-строительных работ	При перепланировке туалетной комнаты предусмотреть перед унитазом свободное пространство диаметром 1,4 м для разворота кресла-коляски
5.3	Бытовая комната (гардеробная)	нет				

ОБЩИЕ требования к зоне	16-20	В кабинах туалета не установлены поручни, штанги, поворотные или откидные сиденья	Г, К, О, С, У	Решение об обустройстве предлагается отнести на третий этап, т.к. требуются значительные затраты времени и средств на проведение ремонтно-строительных работ	В кабинах туалета установить поручни, штанги, поворотные или откидные сиденья
		Отсутствуют дублирующие рельефные знаки, информирующие обозначения помещений	Г, К, О, С, У	Решение об обустройстве предлагается отнести на третий этап, т.к. требуются значительные затраты времени и средств на проведение ремонтно-строительных работ	Установить дублирующие рельефные знаки, информирующие обозначения помещений
		Включатели и розетки расположены выше, чем 0,8 м. от уровня пола	Г, К, О, С, У	Решение об обустройстве предлагается отнести на третий этап, т.к. требуются значительные затраты времени и средств на проведение ремонтно-строительных работ	Перенести выключатели и розетки на высоту не более 0,8 м.

II Заключение по зоне:

Наименование структурно-функциональной зоны	Состояние доступности* (к пункту 3.4 Акта обследования ОСИ)		Приложение № фото	Рекомендации по адаптации (вид работы)** к пункту 4.1 Акта обследования ОСИ
Санитарно-гигиенические помещения	<p>ДУ – И (О, Г, У)</p> <p>Соответствие нормативам лишь основных функциональных элементов зоны для отдельных категорий инвалидов</p> <p>ДУ(С)</p> <p>Требования нормативных документов при планировании и строительстве не выполнены и обеспечение доступности возможно при организации помощи инвалиду (другому МПН) со стороны сотрудников или при организации альтернативной формы обслуживания: на дому, в другом месте пребывания инвалида, дистанционно, в другом учреждении</p>		16-20	<p>ДУ – И (О, Г, У) ДУ (С) ВНД(К)</p> <p>Предлагается обустройство во второй очереди, как требующее больших средств, времени, а также более сложных технических решений</p>

	ВНД(К) Параметры структурно-планировочных элементов соответствуют нормативным требованиям; альтернативных форм обслуживания. Рекомендуется организовать альтернативную форму обслуживания граждан	
--	---	--

* указывается: ДШ-В - доступно полностью всем; ДП-И (К, О, С, Г, У) – доступно полностью избирательно (указать категории инвалидов); ДЧ-В - доступно частично всем; ДЧ-И (К, О, С, Г, У) – доступно частично избирательно (указать категории инвалидов); ДУ - доступно условно, ВНД - недоступно

**указывается один из вариантов: не нуждается; ремонт (текущий, капитальный); индивидуальное решение с ТСР; технические решения невозможны – организации альтернативной формы обслуживания

Приложение 6
к Акту обследования ОСИ к паспорту
доступности ОСИ
№ _____
от « ____ » _____ 20__ г.

1 Результаты обследования: 6. Системы информации на объекте

Муниципального бюджетного образовательного учреждения гимназии № 3 города Ставрополя,

расположенного по адресу: г. Ставрополь, ул. Комсомольская, д. 64
наименование объекта, адрес

№ п/п	Наименование функционально-планировочного элемента	Выявленные нарушения и замечания		Значимо для инвалида (категория)	Работы по адаптации объектов	
		есть/ нет	№ фото		Содержание	Виды работ
6.1	Визуальные средства	есть	7,14,26			
6.1.1.	Визуальные средства отображения информации	Отсутствуют электронные носители статической и динамической информации (табло, большие экраны, дисплеи и т. п.), в том числе средства, дублирующие звуковую информацию (для глухих), и устройства сурдоперевода (для глухонемых)		Г, К, О, С, У	Решение об обустройстве предлагается отнести на третий этап, т.к. требуются значительные затраты времени и средств на проведение ремонтно-строительных работ	Установить электронные носители статической и динамической информации (табло, большие экраны, дисплеи и т. п.), в том числе средства, дублирующие звуковую информацию (для глухих), и устройства сурдоперевода (для глухонемых)
6.1.2.	Визуальные средства сигнализации	Отсутствуют графические средства сигнализации, в том числе знаки безопасности (предупреждающие знаки)		Г, К, О, С, У	Решение об обустройстве предлагается отнести на третий этап, т.к. требуются значительные затраты времени и средств на	Установить графические средства сигнализации, в том числе знаки безопасности (предупреждающие знаки)

6.2.2.	Звуковые средства информации	нет	Отсутствуют	звуковые устройства и звуковые оповещатели, а также звуковые сигнальные устройства, дублирующие световые аварийные устройства и предупредительной сигнализации (для слабовидящих и слепых)	Г, К, О, С, У	Решение об обустройстве предлагается отнести на третий этап, т.к. требуются значительные затраты времени и средств на проведение ремонтно-строительных работ	Установить звуковые сигнальные устройства и предупредительной сигнализации, в том числе предупредительные оповещатели, аварийные звуковые оповещатели, а также звуковые сигнальные устройства, дублирующие световые аварийные устройства и предупредительной сигнализации (для слабовидящих и слепых)
6.3	Тактильные средства	нет					
6.3.1.	Тактильные средства отображения информации	нет	Отсутствуют носители информации, рельефным (указатели, таблички и т.п.)	печатные статической выполненной шрифтом	С	Решение об обустройстве предлагается отнести на третий этап, т.к. требуются значительные затраты времени и средств на проведение ремонтно-строительных работ	Установить носители информации, выполненной рельефным шрифтом (указатели, таблички и т.п.)
6.3.2.	Тактильные средства сигнализации	нет	Отсутствуют тактильные устройства, в том числе разметки, полосы, покрытия рельефные или фактурные средства, плавные подьемы, уклоны и обочины	статические тактильные устройства, в том числе тактильные разметки, тактильные полосы, тактильные покрытия (плитки), рельефные или фактурные средства, искусственные плавные подьемы, уклоны и обочины	С	Решение об обустройстве предлагается отнести на третий этап, т.к. требуются значительные затраты времени и средств на проведение ремонтно-строительных работ	Установить тактильные устройства, в том числе тактильные разметки, тактильные полосы, тактильные покрытия (плитки), рельефные или фактурные средства, искусственные плавные подьемы, уклоны и обочины

ОБЩИЕ требования к зоне	7.14.26	<p>Системы информации и сигнализации об опасности не являются комплексными для всех категорий инвалидов (визуальными, звуковыми и тактильными) и не соответствуют установленным требованиям</p>	Г, К, О, С, У	<p>Решение об обустройстве предлагается отнести на третий этап, т.к. требуются значительные затраты времени и средств на проведение ремонтно-строительных работ</p>	<p>Привести в соответствие с ГОСТ Р 51671, НПБ 104 системы средств информации и сигнализации об опасности (системы средств информации и сигнализации об опасности должны комплексными для всех категорий инвалидов (визуальными, звуковыми и тактильными))</p>
		<p>Система средств информации зон и помещений не обеспечивает непрерывность информации, своевременное ориентирование и однозначное опознавание объектов и мест посещения</p>	Г, К, О, С, У	<p>Решение об обустройстве предлагается отнести на третий этап, т.к. требуются значительные затраты времени и средств на проведение ремонтно-строительных работ</p>	<p>Обеспечить систему средств информации зон и помещений в соответствие (непрерывность информации, своевременное ориентирование и однозначное опознавание объектов и мест посещения)</p>
		<p>Не предусмотрена возможность получения информации о предоставляемых услугах, расположении путей эвакуации и т.д. посредством акустических и тактильных средств</p>	Г, К, О, С, У	<p>Решение об обустройстве предлагается отнести на третий этап, т.к. требуются значительные затраты времени и средств на проведение ремонтно-строительных работ</p>	<p>Установить акустические и тактильные средства для получения информации о предоставляемых услугах, расположении путей эвакуации и т.д.</p>
		<p>Размер знаков и контрастный фон, на котором располагается информация не соответствует</p>	Г, К, О, С, У	<p>Решение об обустройстве предлагается отнести на третий этап, т.к. требуются значительные затраты времени и средств на</p>	<p>Размер знаков и контрастный фон, на котором располагается визуальная информация привести в соответствие с</p>

			установленным требованиям		проведение строительных работ	ремонтно-строительными работ	установленными требованиями
			Отсутствует система оповещения о пожаре	световая о	Г, К, О, С, У	Решение об обустройстве предлагается отнести на третий этап, т.к. требуются значительные затраты времени и средств на проведение ремонтно-строительных работ	Установить световую систему оповещения о пожаре (синхронную со звуковой сигнализацией)

II Заключение по зоне:

Наименование структурно-функциональной зоны	Состояние доступности* (к пункту 3.4 Акта обследования ОСИ)	Приложение № фото	Рекомендации по адаптации (вид работ)**
Система информации и связи (на всех зонах)	<p>ДЧ – И (К, О, Г, У)</p> <p>Соответствие нормативам лишь основных функциональных элементов зоны для отдельных категорий инвалидов ДУ(С)</p> <p>Требования нормативных документов при планировании и строительстве не выполнены и обеспечение доступности возможно при организации помощи инвалиду (другому МГН) со стороны сотрудников или при организации альтернативной формы обслуживания: на дому, в другом месте пребывания инвалида, дистанционно, в другом учреждении</p>	7,14,26	<p>ДЧ – И (К, О, Г, У) ДУ (С)</p> <p>Текущий или капитальный ремонт.</p> <p>Решение об обустройстве предлагается отнести на третий этап, т.к. требуются значительные затраты времени и средств на проведение ремонтно-строительных работ</p>

* указывается: ДП-В - доступно полностью всем; ДП-И (К, О, С, Г, У) - доступно полностью избирательно (указать категории инвалидов); ДЧ-В - доступно частично всем; ДЧ-И (К, О, С, Г, У) - доступно частично избирательно (указать категории инвалидов); ДУ - доступно условно, ВНД - недоступно

** указывается один из вариантов: не нуждается; ремонт (текущий, капитальный); индивидуальное решение с ТСП; технические решения невозможны – организация альтернативной формы обслуживания

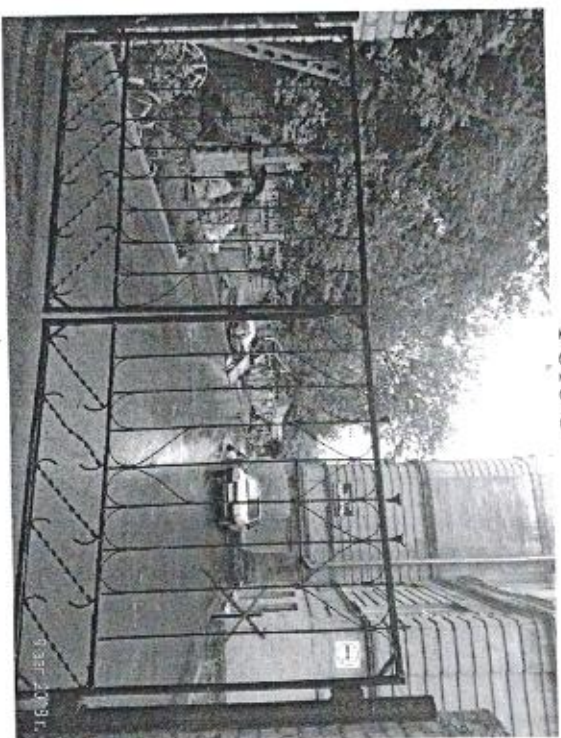


Фото 1

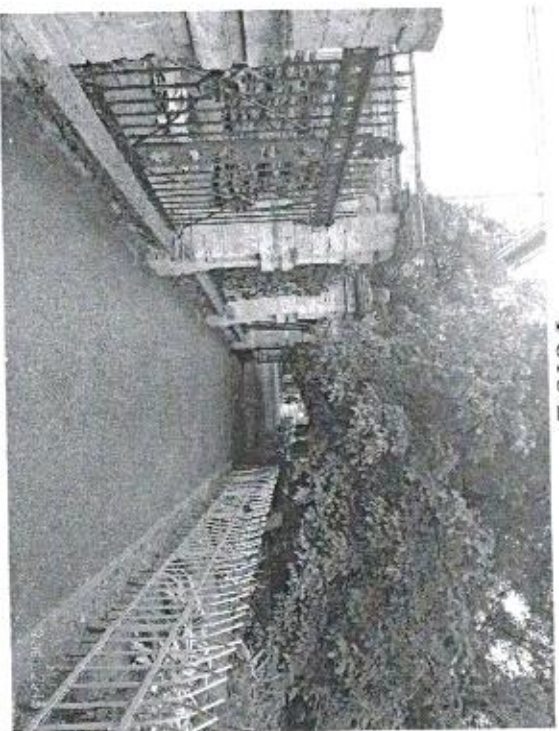


Фото 2

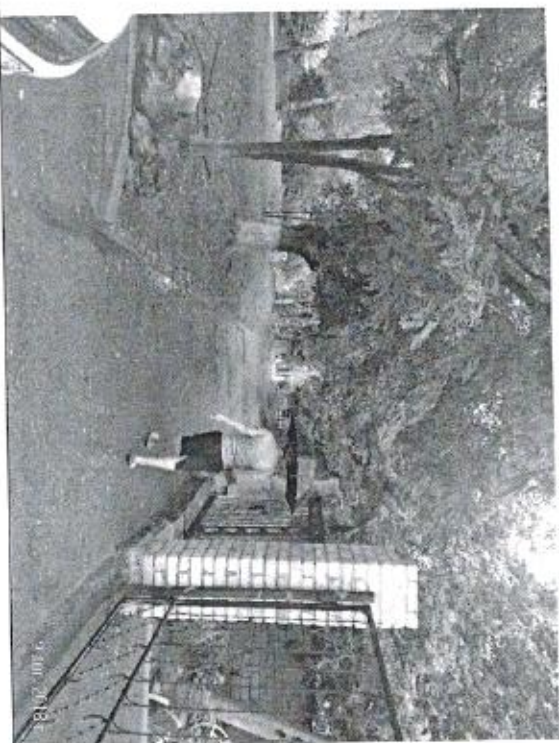


Фото 3

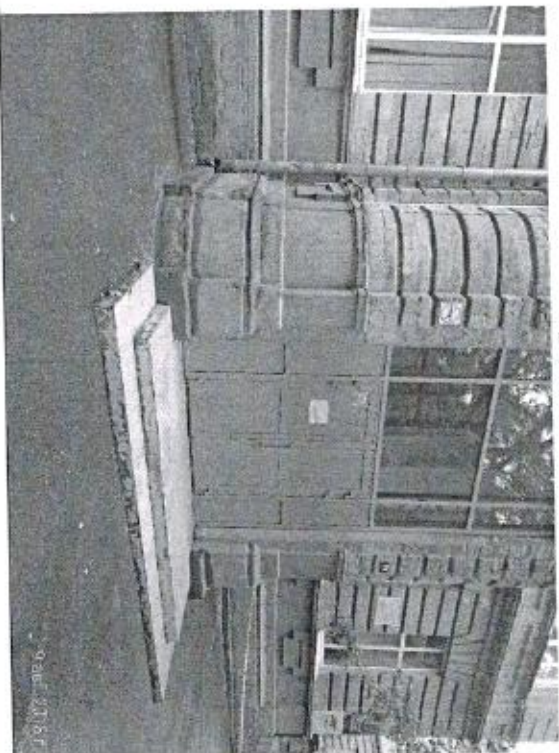


Фото 4

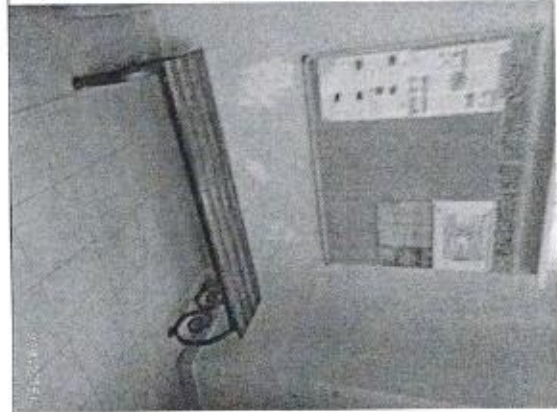


Фото 7

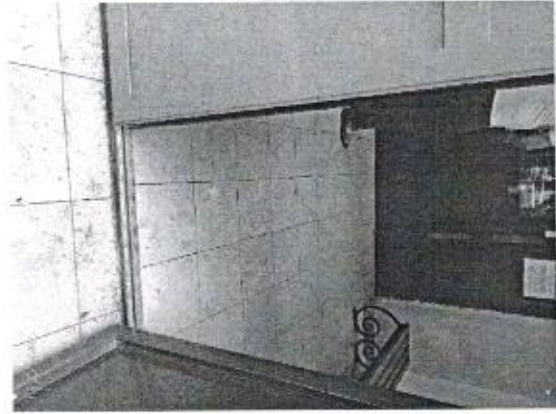


Фото 5



Фото 8



Фото 6



Фото 9



Фото 10

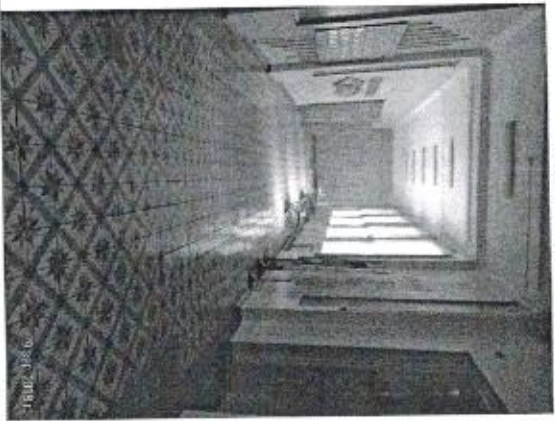


Фото 11



Фото 12



Фото 13



Фото 14

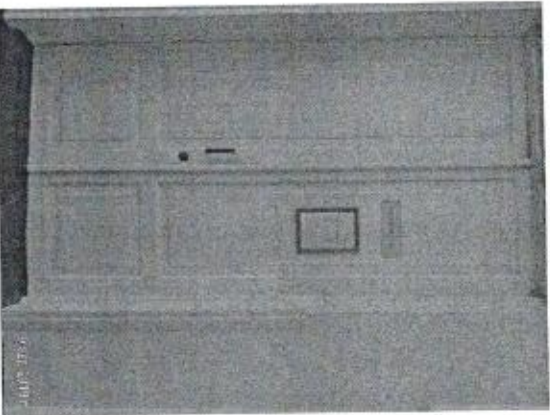


Фото 15

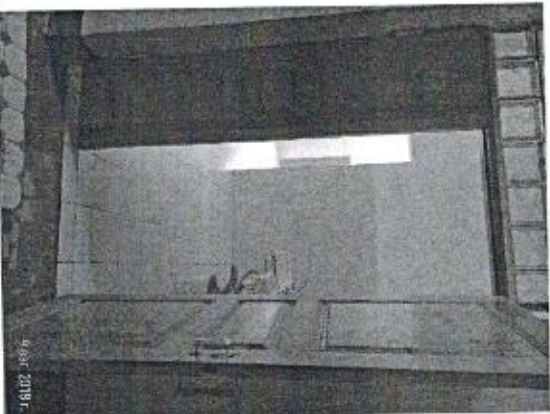


Фото 16

Фото 17

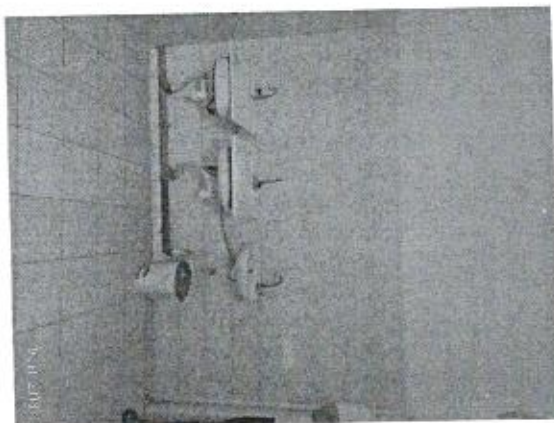


Фото 19

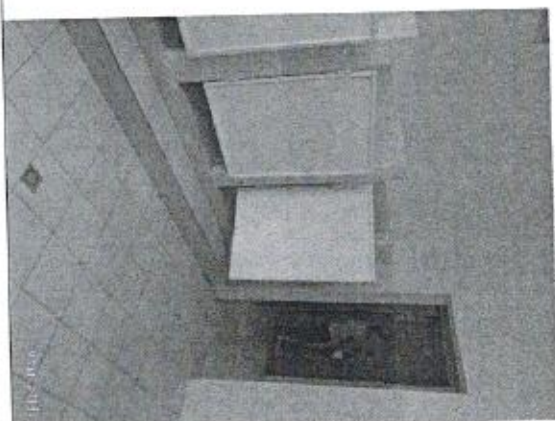


Фото 18

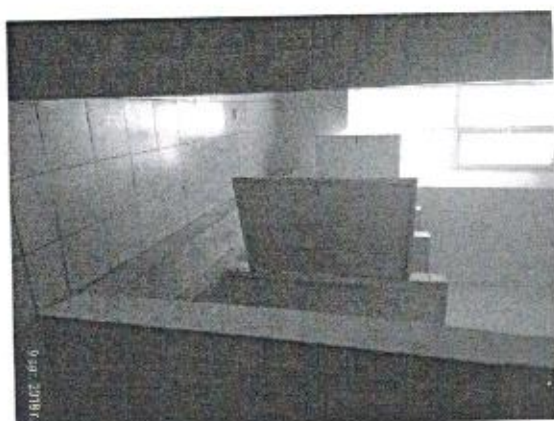


Фото 20



Фото 20



Фото 22



Фото 21

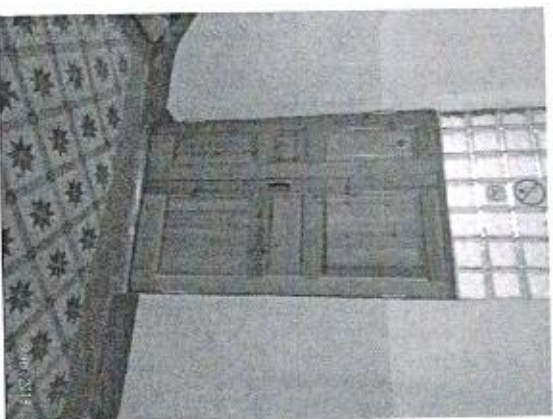


Фото 23

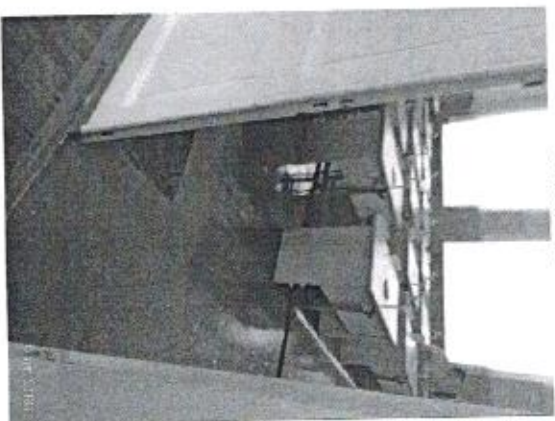


Фото 24



Фото 26

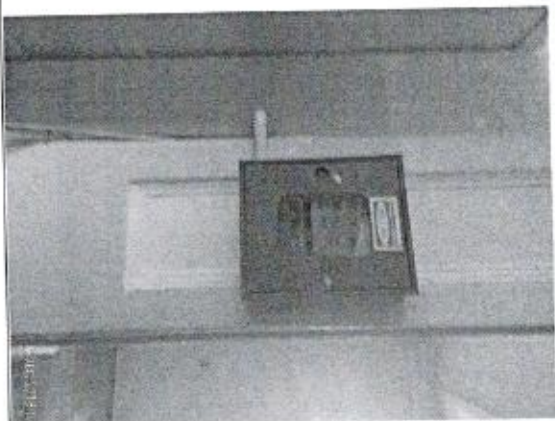


Фото 25



Фото 27

